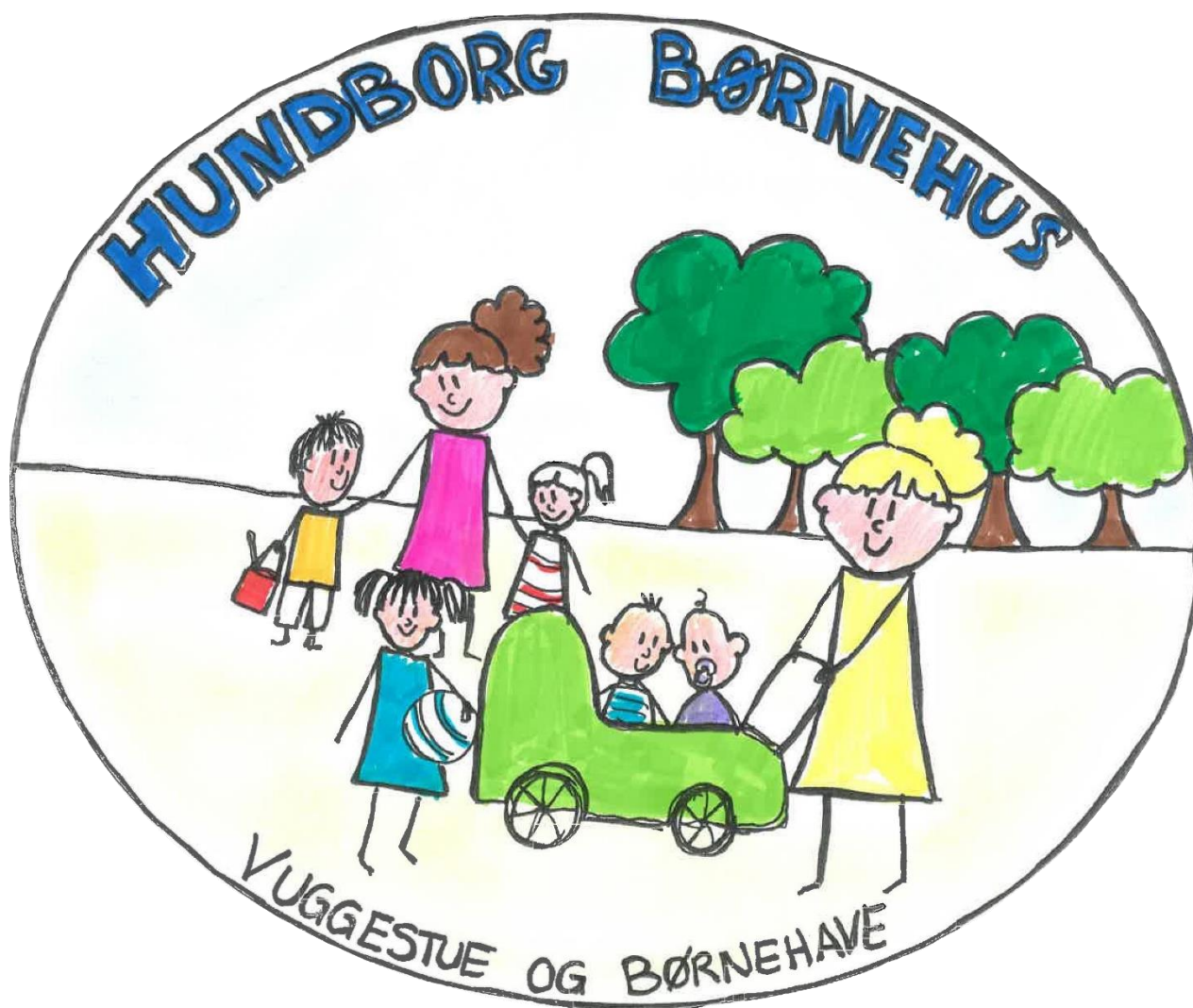


Pædagogisk læreplan for Hundborg Børnehus 2019, revideret 2022



Den pædagogiske læreplan udgør rammen og den fælles retning for vores pædagogiske arbejde med børnenes trivsel, læring, udvikling og dannelse. Læreplanen er et levende dokument, som kort beskriver vores pædagogiske overvejelser og refleksioner med eksempler, der er retningsgivende for det daglige pædagogiske arbejde.

Om skabelonen

Denne skabelon henvender sig til jer, som er ledere og pædagogisk personale i dagtilbud. Formålet med skabelonen er at inspirere og understøtte udarbejdelsen af jeres lokale pædagogiske læreplan.

Den grundlæggende ramme for udarbejdelsen af den pædagogiske læreplan er dagtilbudsloven med tilhørende bekendtgørelse, der er omsat i Børne- og Socialministeriets publikation [Den styrkede pædagogiske læreplan, Rammer og indhold, 2018](#). Det er hensigten, at I skal bruge publikationen, når I arbejder med skabelonen.

Skabelonen indeholder alle de lovmæssige krav til at udarbejde den pædagogiske læreplan. Samtidig understøtter skabelonen jeres overvejelser vedrørende den løbende dokumentation og evaluering af arbejdet med den pædagogiske læreplan.

Den pædagogiske læreplan udgør rammen og den fælles retning for det pædagogiske arbejde med børnenes trivsel, læring, udvikling og dannelse, hvor legen er grundlæggende, og børneperspektivet er tydeligt. Jeres konkrete læreplan giver jer en ramme til at arbejde systematisk med at planlægge, følge op på og videreudvikle kvaliteten i det pædagogiske læringsmiljø i jeres dagtilbud i forhold til jeres børnegruppe.

Inden for de krav, der følger af dagtilbudsloven, er det op til jer at beslutte, hvordan I konkret vil arbejde med den pædagogiske læreplan. Jeres læreplan skal være et dynamisk og meningsfuldt dokument, som peger fremad, og som I kan bruge aktivt i den løbende udvikling af den pædagogiske kvalitet og jeres pædagogiske praksis.



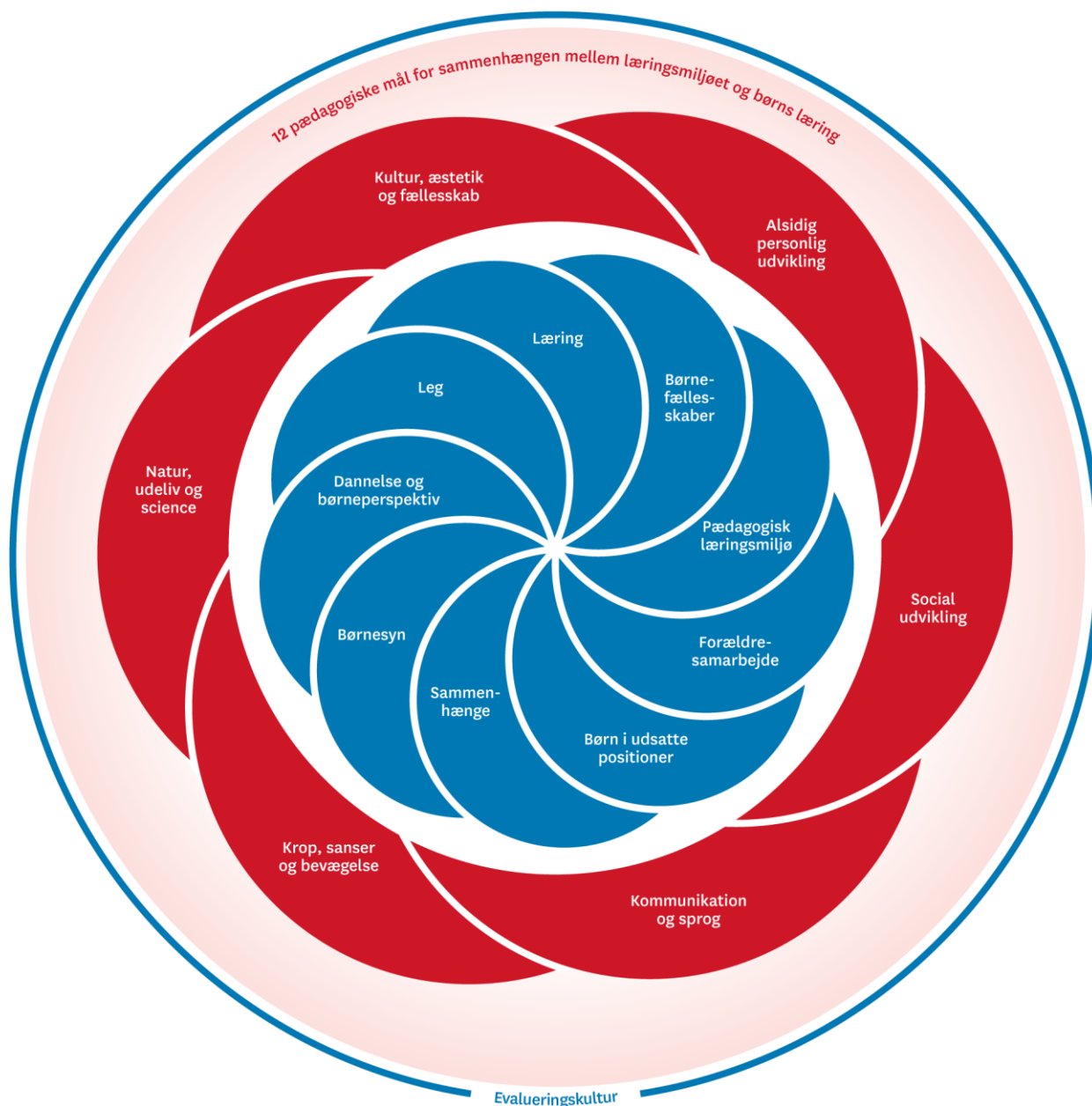
[Den styrkede pædagogiske læreplan, Rammer og indhold](#)

Brug af skabelonen

Når I udfylder skabelonen, skal I klikke på *skrivefeltet*. I kan fremhæve tekster og indsætte billeder.

I kan slette denne side ved at markere teksten og billedet og trykke *delete*. I kan også slette den sidste side, hvis I ønsker det.

Ramme for udarbejdelse af den pædagogiske læreplan



Den pædagogiske læreplan udarbejdes med udgangspunkt i det fælles pædagogiske grundlag samt de seks læreplanstemaer og de tilhørende pædagogiske mål for sammenhængen mellem det pædagogiske læringsmiljø og børns læring.

Rammen for at udarbejde den pædagogiske læreplan er dagtilbudsloven og dens overordnede formålsbestemmelse samt den tilhørende bekendtgørelse. Loven og bekendtgørelsen er udfoldet i

publikationen [Den styrkede pædagogiske læreplan. Rammer og indhold](#). Publikationen samler og formidler alle relevante krav til arbejdet med den pædagogiske læreplan og er dermed en forudsætning for at udarbejde den pædagogiske læreplan. Derfor henvises der gennem skabelonen løbende til publikationen. På sidste side i skabelonen er der yderligere information om relevante inspirationsmaterialer.

Hvem er vi?

Her beskriver vi kort vores stamoplysninger, pædagogiske profil og lokale forhold. Det kan for eksempel være børnegruppens sammensætning og forskellige forudsætninger, de fysiske rammer, geografisk placering og andre ting, der har betydning for vores pædagogiske arbejde.

Hundborg Børnehus er en lille integreret institution med vuggestue og børnehave, der er normeret til 40 børn. Vi ligger i udkanten af Nationalpark Thy, mellem hav og fjord.

Vi vægter et **hjemligt miljø med nærhed, omsorg og tætte relationer**.

Her er der tid og plads til børnene, hvor **vi følger barnets spor**.

Sammen med barnet bliver vi fordybet omkring det barnet er optaget af, f.eks. den Mariehøne, barnet har fundet på legepladsen.

Mandag til torsdag efter formiddagsmad er der aktiviteter baseret på et tema, f.eks. skoven, eventyr, førstehjælp m.m. Fredag er der legedag.

Børnehaven tager hver uge på tur ud af huset - det kan være med bus til f. eks. Vorupør, Thisted eller andre steder. Dette giver også mulighed for, at vi kan besøge andre institutioner. I vinterhalvåret har børnehaven mulighed for at benytte en idrætshal i lokalområdet.

Når vuggestuen tager på ture, kan det være rundt i Hundborg by, hvor de gerne besøger Solgården (det nærliggende ældrecenter) og Dybdalsgave. Vuggestuen har et samarbejde sammen med børnehaven. Det betyder, at de store børn i vuggestuen, sammen med en voksen, nogle gange er med børnehaven på tur, hvor de som regel tager bussen ud af byen.

Pædagogisk grundlag

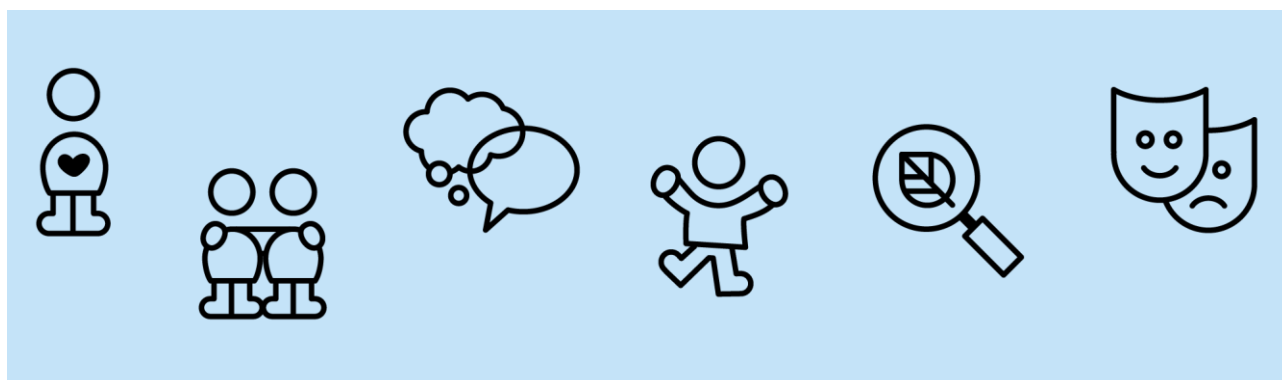


”Den pædagogiske læreplan skal udarbejdes med udgangspunkt i et fælles pædagogisk grundlag.”

”Det pædagogiske grundlag består af en række fælles centrale elementer, som skal være kendetegnende for den forståelse og tilgang, hvormed der skal arbejdes med børns trivsel, læring, udvikling og dannelse i alle dagtilbud i Danmark.”

”De centrale elementer er:

- **Børnesyn.** Det at være barn har værdi i sig selv.
- **Dannelse og børneperspektiv.** Børn på fx 2 og 4 år skal høres og tages alvorligt som led i starten på en dannelsesproces og demokratisk forståelse.
- **Leg.** Legen har en værdi i sig selv og skal være en gennemgående del af et dagtilbud.
- **Læring.** Læring skal forstås bredt, og læring sker fx gennem leg, relationer, planlagte aktiviteter og udforskning af naturen og ved at blive udfordret.
- **Børnefællesskaber.** Leg, dannelse og læring sker i børnefællesskaber, som det pædagogiske personale sætter rammerne for.
- **Pædagogisk læringsmiljø.** Et trygt og stimulerende pædagogisk læringsmiljø er udgangspunktet for arbejdet med børns læring.
- **Forældresamarbejde.** Et godt forældresamarbejde har fokus på at styrke både barnets trivsel og barnets læring.
- **Børn i udsatte positioner.** Alle børn skal udfordres og opleve mestring i lege og aktiviteter.



- **Sammenhæng til børnehaveklassen.** Sammenhæng handler blandt andet om at understøtte børns sociale kompetencer, tro på egne evner, nysgerrighed mv.”

”Loven fastsætter, at alle elementer i det fælles pædagogiske grundlag skal være udgangspunkt for arbejdet med den pædagogiske læreplan og dermed det pædagogiske arbejde med børns læring i dagtilbud.”

”Nogle elementer i form af fx børnesynet skal altid være til stede i det pædagogiske læringsmiljø, mens andre elementer som fx arbejdet med at skabe en god overgang til børnehaveklassen kan være mere til stede i nogle sammenhænge end andre.”

Den styrkede pædagogiske læreplan, Rammer og indhold, s. 14

Børnesyn, Dannelse og børneperspektiv, Leg, Læring og Børnefællesskaber



Først forholder I jer til de fem elementer:

- Børnesyn
- Dannelse og børneperspektiv
- Leg
- Læring
- Børnefællesskaber.

I kan beskrive elementerne samlet eller hver for sig.

De øvrige elementer i det pædagogiske grundlag skal ifølge loven fremgå særskilt af den pædagogiske læreplan. Disse elementer forholder I jer til lidt senere.

Den styrkede pædagogiske læreplan, Rammer og indhold, s. 15

Hvordan kommer de fem centrale elementer fra det fælles pædagogiske grundlag til udtryk hos os og bliver omsat i vores hverdag sammen med børnene?

Børnesyn, dannelse og børneperspektiv:

I Hundborg børnehus giver vi børnene en tryk hverdag. Her giver vi plads til børnenes forskelligheder og til, at børnene udvikler sig i forskellige tempi.

I vores børnehus har vi fokus på at følge barnets interesser og styrke barnets udvikling, der hvor barnet befinder sig.

Vi giver børnene mulighed for medindflydelse i hverdagen, da alle vores ting befinder sig i børnehøjde, f.eks. farveblyanter, bøger, spil, puslespil og div. legesager, samt fri tilgængelighed til alle rum. På denne måde er barnet med til at skabe sin egen læring.

Vores læringsmiljø afspejler børnenes interesser og udvikling, og disse tilpasses løbende til børnegruppen.

Vi er nærværende voksne, der er gode til at lytte til børnene og sikre at barnet føler sig set og forstået på en anerkendende måde.

Vi støtter børnene i at navigere og finde sig til rette i vores børnefællesskab, så de finder ud af "hvem er jeg, hvor hører jeg til og hvad kan jeg bidrage med."

Praksiseksempel:

1. Et barn på 2 år står og kigger ud ad vinduet. Den voksne følger barnets perspektiv og spørger: "Vil du gerne ud?". Barnet går hen til sin flyverdragt, og de går ud.
2. Børnehavebørnene viser interesse for udklædning og teater. Der bliver etableret et rum, hvor der bliver rig mulighed for at udfolde sig kunstnerisk.

Leg:

Legen har stor værdi for os, noget vi vægter højt i børnehuset.

Vi følger børnene i legen og støtter dem ved at være nærværende og synlige voksne.

Vi understøtter børns leg, guider, støtter og rammesætter, så alle børn kan være med i legen. Vi bruger aktivt legen til at inkludere det enkelte barn i fællesskabet.

Vores børnehus er indrettet med mange forskellige læringsmiljøer, ude som inde, som giver mulighed for at børnene udfordres i forskellige typer af leg.

Praksiseksempel:

1. Tre børn på halvandet år leger i pudrummet. En voksen sidder midt på gulvet, klar til at hjælpe og understøtte legen ved behov.
2. Vi ser et barn der bøvler. En voksen indbyder barnet til leg i legekøkkenet. Legen går godt og barnet er optaget. Flere børn kommer til og den voksne beder børnene om at spørge om lov til at være med i legen. På den måde fremhæver vi det barn, der bøvler.



Læring:

I Hundborg børnehus forstår vi læring bredt. Vi møder læring i alle mulige sammenhænge i dagligdagen. F.eks. i legen, i relationen, i planlagte aktiviteter, i naturen, samt i de daglige rutiner.

For os er det vigtigt, at vi skaber et trygt læringsmiljø, hvor børnene tør udfolde sig og begå fejl. Vi er bevidste om at sætte ord på børnenes handlinger, både det der er svært, og det der er gode til. Vi guider børn til at spejle sig i hinanden samt at lære af hinanden.

De voksne er rollemodeller og viser interesse for forskellige ting, så den voksnes interesse kan smitte af på børnene.

Vi prioriterer at give tid til børnenes læring, dvs. at vi skynder ikke på børnene, men støtter dem i at blive mere selvhjulpne. De voksne er ansvarlige for at præsentere børnene for læring gennem hele dagen.

Praksiseksempel:

En voksen siger til et barn: "Jeg kan se, du har svært ved at få støvlerne på. Prøv lige at se hvordan din sidemand gør. Kunne du også prøve det?"

Børnefællesskaber:

Hos os i Hundborg Børnehus arbejder vi ud fra begrebet "Hvis ikke et barn er en del af fællesskabet, er der ikke noget galt med barnet, men noget galt med fællesskabet". Vi hjælper alle børn til at blive en aktiv del af fællesskabet ved at fremhæve de positive egenskaber hos det enkelte barn. Vi deler børnene i mindre grupper, så det bliver lettere at deltage i et børnefællesskab.

Vi støtter børnene i at danne gode relationer og venskaber på tværs af alder, kultur og køn. Vi har en god struktur omkring rutinerne, så de børn, som har brug for støtte kan få det.

Praksiseksempel:

En 6-årig dreng læser en bog højt for en 3-årig dreng. Drengen, der læser, sidder på en stol foran drengen, der lytter. Hver gang han har "læst" en side, vender han bogen og viser billederne.



Pædagogisk læringsmiljø



”Det skal fremgå af den pædagogiske læreplan, hvordan det enkelte dagtilbud hele dagen etablerer et pædagogisk læringsmiljø, der med leg, planlagte vokseninitierede aktiviteter, spontane aktiviteter, børneinitierede aktiviteter samt daglige rutiner giver børnene mulighed for at trives, lære, udvikle sig og dannes.

Det pædagogiske læringsmiljø skal tilrettelægges, så det inddrager hensynet til børnenes perspektiv og deltagelse, børnefællesskabet, børnegruppens sammensætning og børnenes forskellige forudsætninger.”

Den styrkede pædagogiske læreplan, Rammer og indhold, s. 22-23

Hvordan skaber vi hele dagen et pædagogisk læringsmiljø, der giver alle børn mulighed for at trives, lære, udvikle sig og dannes?

Vi har altid barnets trivsel, udvikling, læring og dannelse i fokus i alt, hvad vi foretager os med børnene.

Vi har fokus på vores læringsrum i institutionen, og vi tilpasser dem løbende, så de matcher børnegruppen. Børnene har altid selv mulighed for at nå de ting og redskaber, de skal bruge - alt er i børnehøjde i børnehaven. I Vuggestuen har børnene mulighed for at pege på de ting, de ønsker at bruge.

Vi er bevidste om, at der findes læring i alt, hvad vi foretager os, og derfor prioriterer vi altid samværet med barnet - det er i rutinesituationer, leg og aktiviteter. I garderoben skaber vi tid og ro til selv at prøve, samtidig står der en voksen klar, hvis det bliver svært.

Som et lille børnehus, har vi mulighed for at danne små børnegrupper, hvor vi både arbejder med planlagte og spontane aktiviteter.

Vi har fokus på at skabe et rigt sprogligt miljø i børnehuset, så børnene dagen igennem møder et nuanceret sprog - det sker i dialoger, højtlesning, samtaler i rutinesituationer, leg og i aktiviteter. Her er den voksne en rollemodel, og er hele tiden bevidst om at indbyde børnene til gode dialoger.

Vi er nærværende voksne, som støtter barnet, der hvor behovet opstår. Vi har fokus på at gøre barnet selvhjulpent og selvstændigt, og har barnet brug for hjælp guider den voksne.

Vi har stor fokus på børnenes trivsel og udvikling, og vi tilpasser konteksten så hvert enkelt barn opnår trivsel, læring, udvikling og dannelse. Ved at behandle børn forskelligt, behandler vi dem ens.

Vi er observerende og laver gerne nye tiltag eller ændre på konteksten, så alle børn trives og udvikles.

Praksiseksempel børnehaven:

En lille gruppe børn er på legepladsen sammen med en voksen. En dreng siger: "Jeg vil gerne spille fodbold med den nye bold nede på boldbanen." Den voksne siger: "Hvor er det bare en god ide. Skal vi spørge de andre om de vil med."

Praksiseksempel vuggestuen:

En pige på to år er i gang med at tage sine støvler på. Børnene er nemlig på vej ud på legepladsen. Pigen har støvlerne på og har travlt med at komme ud. Den voksne siger: "Vent lige x har ikke støvler på endnu, hun kan ikke selv." (X er et barn på under 1 år). Det store barn kigger sig tilbage og ser, at x's støvler stadig står i rummet. Hun henter dem og giver den til den voksne og siger: "X støvler på". På denne måde skaber vi læring på tværs af alder. Pigen på 2 år gør sig den erfaring, at vi må hjælpe hinanden, for at alle sammen bliver klar til at gå ud.



Samarbejde med forældre om børns læring

”Det skal fremgå af den pædagogiske læreplan, hvordan dagtilbuddet samarbejder med forældrene om børns læring.”

Den styrkede pædagogiske læreplan, Rammer og indhold, s. 24-25



Hvordan samarbejder vi med forældrene om barnets og børnegruppens trivsel og læring?

Vi prioriterer forældresamarbejdet højt, så vi kan opnå et godt samarbejde omkring hver enkelt barns trivsel udvikling, læring og dannelse.

Vi er en lille institution, hvor vi prioriterer at tage godt imod barnet om morgenen. Her har vi tid til at vinke sammen med barnet og hjælpe barnet i gang med dagen. Ved afhentning har vi tid til en daglig snak med forældrene, hvor vi kan fortælle om barnets dag.

Vi giver forældrene besked om det, der sker i institutionen, og de aktiviteter der har været, via et skriv på infoba og den daglige samtale. I vuggestuen hænger vi billeder op, så forældre kan se, hvad der sker, samtidig nyder børnene at fortælle om billederne. Vi har desuden vores digitale platform, hvor vi bestræber os på at sende billeder mm. ud om børnenes dag, så forældre ved hjælp af billeder og tekst kan snakke med barnet om, hvad de har lavet i løbet af dagen.

Vi tilbyder forældresamtaler ved opstart, årligt og inden skolestart. Vi tilbyder også løbende samtaler efter behov og ønsker. Vi vil altid komme til forældrene, hvis vi har en bekymring om barnets trivsel og udvikling.

Vi arrangerer i samarbejde med forældrerådet flere forskellige arrangementer årligt. Her har forældrene mulighed for sammen med deres barn at komme i institutionen, hvor de kan lære de andre forældre godt at kende, og vi får skabt et fællesskab.

Vi har i institutionen også vores eget bibliotek, hvor vi inviterer forældrene ind til sammen med deres barn at låne en bog eller sprogkuffert med hjem.

Praksiseksempel:

Børnehaven havde over en periode arbejdet med emnet "kunst i og med naturen". I den forbindelse holdt vi fernisering. Vi klippede den røde snor over og viste stolt vores arbejde frem. Til dette havde vi inviteret børnenes forældre.



Børn i udsatte positioner



”Det skal fremgå af den pædagogiske læreplan, hvordan det pædagogiske læringsmiljø tager højde for børn i udsatte positioner, så børnenes trivsel, læring, udvikling og dannelse fremmes.”

Den styrkede pædagogiske læreplan, Rammer og indhold, s. 26

Hvordan skaber vi et pædagogisk læringsmiljø, der tager højde for og involverer børn i udsatte positioner, så børnenes trivsel, læring, udvikling og dannelse fremmes?

Vi har fokus på at spotte de børn, der er i en udsat position, og vi er bevidste om at det kan ændre sig. Vi har fokus på at støtte de børn, der befinder sig i en udsat position, så de har mulighed for at blive en del af fællesskabet.

Vi har fokus på at tilpasse konteksten og læringsmiljøet, så det matcher alle børn og især de børn, der er i en udsat position.

Vi arbejder inkluderende og planlægger aktiviteterne, så de tilgodeser alle børn. Vi er bevidste om vores egen ageren, og vi har fokus på at være tæt på de børn, der er i en udsat position, så vi er klar til at støtte, guide og tilbyde læring.

Vi vægter et godt samarbejde med forældrene, og her har vi løbende samtaler med fokus på barnets trivsel og udvikling.

Vi tilbyder det/de børn, som bøvler et sted det/de kan trække sig hen, uden at blive taget ud af fællesskabet, og hvor den voksne bliver sammen med barnet. Samtidig skaber vi små legestationer i institutionen, så alle børn oplever, at de kan være med og hører til et sted. Vi har i børnehuset mulighed for at give rum og plads til det udsatte barn ved at lave mindre grupper med den primære voksen. Vi lader det udsatte barn invitere de andre børn ind i legen på dets præmisser, så det udsatte barn bliver betydningsfuld i børnefællesskabet.

Vi har gode muligheder for at hente hjælp fra vores eksterne samarbejdspartner hos PPR. Vi gør altid dette i samarbejde med forældrene, så vi sikrer os en god fælles dialog og på den måde er fælles om at hjælpe og støtte barnet bedst muligt.

Praksiseksempel:

Det udsatte barn har en svær morgen. Den primære voksne sætter sig sammen med barnet og leger med barnet. Flere børn kommer til og vil være med i legen. Den primære voksne sætter rammerne for legen, og kan lige så stille trække sig ud af legen og observere på afstand.

Praksiseksempel:

Den voksne er i gang med at finde redskaber frem til en ny aktivitet på legepladsen. Børnene sværmer omkring hende, på nær x, han observerer på afstand, mens han køre rundt i sandkassen med en traktor. Legen skal gå i gang og den voksne samler alle børn. Hun kalder på X, som udbrøder: "Jeg vil ikke være med i jeres dumme leg." Den voksne siger til ham: "Det er ok. Du kan kigge lidt på." X kører videre i sandkassen med sin traktor, og legen går i gang. En anden voksen er kommet til og har øjnene på X. Han kommer nærmere og nærmere legen. Den voksne spørger: "Vil du være med?" "NEJ" udbrøder x meget bestemt. "Det er helt okay", siger den voksne "Kom sæt dig hos mig, så kan vi kigge på og snakke om, hvad de laver." Det vil X gerne. De kigger og snakker om det, og efter kort tid har X observeret det "uviste" længe nok og vil gerne være med i legen, da den første voksen endnu engang inviterer ham ind.

Sammenhæng til børnehaveklassen

”Det skal fremgå af den pædagogiske læreplan, hvordan der i børnenes sidste år i dagtilbuddet tilrettelægges et pædagogisk læringsmiljø, der skaber sammenhæng til børnehaveklassen.”

Den styrkede pædagogiske læreplan, Rammer og indhold, s. 27



Hvordan tilrettelægger vi vores pædagogiske læringsmiljø for de ældste børn, så det skaber sammenhæng til børnehaveklassen? (Dette spørgsmål gælder kun dagtilbud med børn i den relevante aldersgruppe.)

Året før barnet skal i skole, etableres en skolegruppe. Her er der fokus på at klargøre barnet til skolen, så barnet selv føler sig rustet til skolen. Vi har fokus på at barnet bliver selvhjulpent, opnår gode sociale kompetencer med en god selvregulering, opnår et nuanceret sprog, styr på motorikken samt opnår en god opmærksomhed og hukommelse.

Vi har et samarbejde med de skoler, hvor børnene skal starte. Vi kommer på besøg og ser, hvordan en dag i skolen forløber, og kan tage nogle af de ting med tilbage i børnehaven, og gøre noget tilsvarende inden børnene skal afsted til skole. Vi arbejder samtidig med genkendelighed, lærer sange, som de synger i skolerne, og synger dem hjemme i børnehaven inden start, så børnene støder på noget kendt, når de kommer i skolen.

Vi arbejder i vores skolegruppe med et forløb kaldet ”mikrodiamanten”. Vi har haft en pædagog på kursus i dette. Mikrodiamanten er et forløb, som både bliver brugt til de ældste børn i børnehaven og i skolen. Derfor kan børnene nemmest støde på dette både i slutningen af deres børnehavetid og i begyndelsen af deres skoletid. Mikrodiamanten er et undervisningsforløb i vredeshåndtering og fællesskab.

Til sidst skal nævnes, at vi tilbyder en skolesamtale til forældrene. Her taler vi om, hvordan vi i fællesskab kan ruste barnet til skolen, og også om barnet er skoleklar.

Der tilrettelægges desuden en særlig sproglig indsats for de tosprogede børn.

Praksiseksempel:

Vi er på besøg på Sjørring skole, og børnene får lov at lege udenfor. Mange af børnene løber afsted ud blandt alle de andre børn, både store og små. Nogle finder søskende eller andet familie og går trygt afsted med dem. Andre falder blot ind i mængden og finder noget at lege med. Dog sidder der to børn hos den voksne tilbage på bænken lige foran indgangen til skolen. Den voksne spørger: "Skal I ikke ud og lege?" En pige siger: "Der er så mange børn, jeg ikke kender". Den anden pige siger: "Ja, og jeg er bange for at blive væk". Den voksne siger: "Ved I hvad. Det kan jeg bare godt forstå! Her er så mange børn, og det er vi jo slet ikke vant til. Måske kan vi aftale at jeg bliver siddende lige her, så I hele tiden kan se mig, og så kan I løbe over på gyngerne". De to piger kigger på hinanden, smiler lidt og løber så afsted. Den voksne observerer dem nøje og kan se, de ofte kigger efter hende, men finder en god leg. På et tidspunkt bevæger de sig også væk fra gyngerne og hen til sandkassen, endnu længere væk fra deres voksne.



Øvrige krav til indholdet i den pædagogiske læreplan

Inddragelse af lokalsamfundet

”Det skal fremgå af den pædagogiske læreplan, hvordan dagtilbuddet inddrager lokalsamfundet i arbejdet med etablering af pædagogiske læringsmiljøer for børn.”

Den styrkede pædagogiske læreplan, Rammer og indhold, s. 29

Hvordan inddrager vi lokalsamfundet i arbejdet med at skabe pædagogiske læringsmiljøer for børn?

Vi har fokus på at opnå et godt samarbejde med aktører i vores lokalsamfund, som kan bidrage til lærerige situationer, både ved at vi kan tage ud af huset, men også ved at åbne huset op for lokale foreninger og personer som kan komme og berige os.

Vi er beliggende i en lille by, med gode busforbindelser både til Vorupør og Thisted. Børnehaven tager på tur med bussen, så vi giver vores børn gode oplevelser rundt i hele kommunen.

Vi har et dejligt nærmiljø, som vi ofte bruger. Her har vi bl.a. solgården, som er et ældrecenter, der ligger i gåafstand fra børnehuset. Der er gode udefaciliteter med geder, som børnene kan kæle og fodre. Der er en gård, hvor der er musikinstrumenter til rådighed. Samtidig er børnene og borgerne glade for hinanden, når deres veje krydses ude som inde.

I byen har vi også en skov, Dybdahls gave, som vi ofte benytter til læring. Her kan man tage te-maer ud af huset og skabe læring i det åbne miljø.

Vi tager med vuggestuen på tur i nærmiljøet, og besøger gerne det samme sted flere gange for at skabe genkendelighed hos de små børn.

Vi ligger som sagt i et lille lokalt samfund, hvor vi med stor glæde deltager i de aktiviteter, som rører sig. Det er arrangementer som årets sommerfest, festuge, julegudstjeneste, sang og musik i forsamlingshuset osv. Vi siger også gerne ja til at lave ting til lokalsamfundet. Vi maler på fastelavnstønder til den årlige tøndeslagning og former også gerne en heks til sankthansbålet.

Vi inviterer også børnenes bedsteforældre ind i vores hus. Her har vi forskellige ting på programmet. Det kan være lege fra dengang bedstefar var barn eller store plantedag.

Vi har i Hundborg børnehus også inviteret de yngste borgere i byen og deres forældre ind i børnehuset til legestue en gang om måneden. Her er der tid og rum for snak, hygge og aktiviteter med de små.

Praksiseksempel:

Der holdes bedsteforældredag i børnehuset. Mange glade børn og bedsteforældre har lige sunget dagens sang og spist et stykke kage og skal nu i gang med dagens aktiviteter. Udenfor er der lagt op til lege fra den gang bedstefar og bedstemor var børn. Et børnehavebarn på fire år står foran en bold og nogle dåser og spørger: "Hvad skal man med det her?" Hans farfar står ved siden af og siger: "Jo nu skal du høre. Dengang farfar var en lille dreng på fire år, havde vi ingen iPad og heller ingen traktor at køre med i sandkassen, men vi havde en bold og nogle dåser, og det kunne

vi lege længe med. Nu skal jeg vise dig hvordan.” Farfar og drengen på fire år hjælper hinanden med at stable dåser og begynder at kaste efter dem.



Arbejdet med det fysiske, psykiske og æstetiske børnemiljø

”Arbejdet med det fysiske, psykiske og æstetiske børnemiljø i dagtilbuddet skal integreres i det pædagogiske arbejde med etablering af pædagogiske læringsmiljøer.

Børnemiljøet skal vurderes i et børneperspektiv, og børns oplevelser af børnemiljøet skal indtages under hensyntagen til børnenes alder og modenhed.”

Den styrkede pædagogiske læreplan, Rammer og indhold, s. 30

Hvordan integrerer vi det fysiske, psykiske og æstetiske børnemiljø i det pædagogiske læringsmiljø?

Vi er en lille institution med fokus på at skabe et rart og trygt børnemiljø at være i, hvor der vises gensidig respekt, og hvor der tages hensyn til hinanden.

Vi er gode til at fordele os i hele institutionen, så der arbejdes i små grupper, hvilket giver mulighed for fordybelse uden afbrydelser og forstyrrelser.

Vi tilpasser løbende stuens indretning efter børnegruppens interesser, så det hele tiden er indbydende og inspirerende. Børnene har dagen igennem mulighed for selv at finde de ting og materialer, de har brug for, da alle vores ting er placeret i børnehøjde. Ved ændringer sker det om muligt med medbestemmelse fra børnene.

Vi gør meget ud af at acceptere og se børnenes forskelligheder og gøre plads til alle børn. Vi indretter miljøer ud fra, hvad børnene ønsker og har brug for. Vi sørger for at vores læringsmiljøer virker stimulerende og inspirerende for børnene ved at gribe deres "her og nu" interesser og hele tiden forny os og være levende i miljøerne.

Vi har i Hundborg børnehus både gode udendørs- og indendørs miljøer og bruger den i stor stil. Vi fordeler os på den plads vi har, for på den måde at sikre de små læringsgrupper. Vi arbejder tematisk i børnehuset, da der hele tiden er et emne, der rører sig. I perioder arbejder vi ud fra en bog eller en sang eller ud fra et specielt emne.

Vi ser mulighed for læring hele dagen igennem, og derfor prioriteres tiden altid til at understøtte barnets læring i alle situationer - det kan være toiletbesøg, tage udetøj på i garderoben, finde ting i køkkenet til frokost mm.

Praksiseksempel:

Vi oplever i øjeblikket stor interesse for biler og køretøjer hos drengene i mellemgruppen, de tre til fire årige. Vi er på en tur ud af huset en dag, hvor vi besøger en legetøjsbutik og nogle drenge får øje på et maga sejt køretøj. Drengene siger: "Årh... Sådan en vil vi gerne have i børnehaven. Vi har slet ikke sådan en". Den voksne siger: "Nej I har da ret. Sådan en har vi ikke, og hold op hvor er den sej". Da børnene kommer hjem, snakker de voksne om børnenes ønsker og bliver enige om at netop sådan nogle biler og køretøjer kunne være gode for drengegruppen. Det bliver sat i værk, og der bliver indkøbt køretøjer og bygget kørebaner. Netop dette var fanget lige ud fra et barns interesse i legetøjsbutikken, og drengene var selv med til at udvælge de nye køretøjer på computeren inden bestilling.



De seks læreplanstemaer



”Den pædagogiske læreplan skal udarbejdes med udgangspunkt i seks læreplanstemaer samt mål for sammenhængen mellem læringsmiljøet og børns læring.

Det skal fremgå af den pædagogiske læreplan, hvordan det pædagogiske læringsmiljø understøtter børns brede læring inden for og på tværs af de seks læreplanstemaer.”

Den styrkede pædagogiske læreplan, Rammer og indhold, s. 32

Alsidig personlig udvikling

”Alsidig personlig udvikling drejer sig om den stadige udvidelse af barnets erfaringsverden og deltagelsesmuligheder. Det forudsætter engagement, livsduelighed, gåpåmod og kompetencer til deltagelse.”

Den styrkede pædagogiske læreplan, Rammer og indhold, s. 36-37



Pædagogiske mål for læreplanstemaet:

1. Det pædagogiske læringsmiljø skal understøtte, at alle børn udfolder, udforsker og erfarer sig selv og hinanden på både kendte og nye måder og får tillid til egne potentialer. Dette skal ske på tværs af blandt andet alder, køn samt social og kulturel baggrund.
2. Det pædagogiske læringsmiljø skal understøtte samspil og tilknytning mellem børn og det pædagogiske personale og børn imellem. Det skal være præget af omsorg, tryghed og nysgerrighed, så alle børn udvikler engagement, livsduelighed, gåpåmod og kompetencer til deltagelse i fællesskaber. Dette gælder også i situationer, der kræver fordybelse, vedholdenhed og prioritering.

Hvordan understøtter vores pædagogiske læringsmiljø børnenes alsidige personlige udvikling?

Herunder, hvordan vores pædagogiske læringsmiljø:

- Understøtter de to pædagogiske mål for temaet Alsidig personlig udvikling
- Tager udgangspunkt i det fælles pædagogiske grundlag
- Ses i samspil med de øvrige læreplanstemaer.

Vi er et lille børnehus, der vægter at skabe en tryk hverdag for børnene, hvor de har gode betingelser for at udvikle sig, føle sig anerkendt og danne egne erfaringer.

Vi arbejder i små grupper, hvor der er tid til det enkelte barn, så det føler sig mødt, forstået og lyttet til. Grupperne er inddelt ud fra børnenes alder/kompetencer, og her skabes plads til forskellighed. Vi planlægger samtidig aktiviteter, der giver mulighed for medbestemmelse, til at være fælles og samtidig til at være selvstændige individer. Vi udfordrer børnene, så de får mod på at flytte egne grænser. Desuden arbejder vi med inklusion i mange forskellige udformninger i vores hverdag. Vi sørger for at observere de børn, som kunne falde udenfor og bruge de rette redskaber til igen at få barnet inkluderet i fællesskabet.

Vi er nærværende voksne, som følger barnets initiativ, og som er klar til at støtte og guide barnet i alle hverdagens situationer. Vi har fokus på den daglige dialog, hvor vi taler med børnene om det der sker, så de bliver bevidste om egne og andres handlinger og de derved opnår empati.

Vi ser læring i alle hverdagens situationer, og vi prioriterer tiden til at støtte barnet i det.

Vi har en struktureret hverdag, hvor vi tilbyder forskellige aktiviteter i løbet af dagen.

Praksiseksempel børnehaven:

Tre piger på fem år sidder i sofaen sammen med en voksen og kigger lidt i bøger. Der er billeder af børn, der synger. De begynder at synge en sang fra børne MGP. En pige spørger: "Åhr... Kunne vi ikke lave MGP? Så ville jeg synge den her?" En anden siger: "Jaaa, jeg vil have kjole på". Den voksne siger: "Jeg kan høre, I er rigtig glade for den sang. Hvordan tænker I, vi kunne lave MGP her i børnehaven?" Den tredje pige siger: "Vi skal da bare lave mikrofoner og synge". Den voksne siger: "Ja selvfølgelig skal vi det. Det kan vi godt, og jeg synes det er en god ide. Vi skal spørge de andre fra jeres gruppe, om de vil være med".

De tre piger og den voksne samler gruppen, og der er god stemning for ideen i hele gruppen. Formiddagen går med forberedelser, og der bliver øvet de efterfølgende dage. Til sidst vises MGPshowet for resten af børnehaven og vuggestuen.

Praksiseksempel vuggestuen:

I vuggestuen er rullebordet med frokosten lige kommet ind i lokalet. En pige på to år går over til bordet og kigger op. "Æg" siger hun. Den voksne siger: "Ja i dag skal vi have æg, det er nemlig rigtigt. Ved du hvad vi skal bruge for at kunne spise vores æggemadder?" Pigen peger på tallerkener, og sammen med den voksne er hun med til at dække bordet, samtidig med de snakker om, hvor børnene skal sidde og hvilke farver tallerkenerne og kopperne har.



Social udvikling



”Social udvikling er udvikling af sociale handlemuligheder og deltagelsesformer og foregår i sociale fællesskaber, hvor børnene kan opleve at høre til, og hvor de kan gøre sig erfaringer med selv at øve indflydelse og med at værdsætte forskellighed.

Gennem relationer til andre udvikler børn empati og sociale relationer, og læringsmiljøet skal derfor understøtte børns opbygning af relationer til andre børn, til det pædagogiske personale, til lokal- og nærmiljøet, til aktiviteter, ting, legetøj m.m.”

Den styrkede pædagogiske læreplan, Rammer og indhold, s. 38-39

Pædagogiske mål for læreplanstemaet:

1. Det pædagogiske læringsmiljø skal understøtte, at alle børn trives og indgår i sociale fællesskaber, og at alle børn udvikler empati og relationer.
2. Det pædagogiske læringsmiljø skal understøtte fællesskaber, hvor forskellighed ses som en ressource, og som bidrager til demokratisk dannelse.

Hvordan understøtter vores pædagogiske læringsmiljø børnenes sociale udvikling?

Herunder, hvordan vores pædagogiske læringsmiljø:

- Understøtter de to pædagogiske mål for temaet Social udvikling
- Tager udgangspunkt i det fælles pædagogiske grundlag
- Ses i samspil med de øvrige læreplanstemaer.

Vi er et børnehus, hvor vi har fokus på, at hvert enkelt barn føler sig som en del af fællesskabet. Vi gør meget ud af, at både børn og voksne ser børnenes forskellighed som en ressource, og ser positivt på hinanden. Vi har stor sammenhæng mellem børnehaven og vuggestuen, og på den måde lærer vi at tage hensyn til hinanden.

De voksne er i nærheden af børnene, klar til at guide, hjælpe og støtte dem i de sociale situationer der opstår dagen igennem. Vi taler med børnene om egen og andres følelser, så de lærer at håndtere dem og handle hensigtsmæssigt. Alle børn er værdifulde og kan bidrage med hver deres vigtige del til et fællesskab. Vi er lydhøre overfor børnenes initiativer og ideer, så de får følelsen af, at det de kommer med, er værdifuldt og relevant. Vi arbejder med en vekselvirkning mellem voksenskabte aktiviteter, hvor vi tager ansvaret for at danne de sociale grupper, og hvor de får mulighed for at se hinanden på en ny måde, og børnenes egne legerelationer.

Vi har mange små legemiljøer, hvor børnene har mulighed for at lege uforstyrret i små grupper både ude og inde. Vi skaber trygge rammer for børnene, hvor vi sørger for at være de bedst mulige rollemodeller, og vi hjælper altid hinanden og viser samtidig børnene, hvordan de kan hjælpe hinanden og spejle sig i hinanden. Vi gør samtidig plads til at turde prøve nye ting, at turde rode sig ud i noget man ikke har prøvet før. På den måde hjælper vi også børnene til at skabe omsorg for hinanden netop ved at hjælpe og spejle sig i hinanden.

Praksiseksempel børnehaven:

To børn på 3 år står i garderoben. De kommer op at toppes. Det ene barn vil give det andet barn skylden og omvendt. Den voksne kommer til og har set, at barn 1 kom til at gå ind i barn 2. Den voksne sætter sig stille ned med børnene og fortæller, at hun kunne se, at det der skete, var et uheld. Hun giver begge børn lov at fortælle deres version af historien og anerkender dem i, at det ikke var rart det der skete, men at det var et uheld, så barn 1 ikke gjorde det med vilje.

Praksiseksempel Vuggestuen:

Et lille vuggestuebarn på 8 måneder skal til at have sin formiddagsgrød i vuggestuen. Den voksne er i gang med at give barnet smæk på, da et andet barn på 2 år kommer til og rækker ud efter skeen i skålen. Den voksne siger: "Ja x skal have mad nu, og det kan jeg se, du gerne vil hjælpe med". Barnet på 2 år smiler og sætter sig op ved siden af den voksne, så barnet kan se alt der forgår i madsituationen, og er med til at tage koppen, når det lille barn skal drikke osv.

Kommunikation og sprog

”Børns kommunikation og sprog tilegnes og udvikles i nære relationer med barnets forældre, i fællesskaber med andre børn og sammen med det pædagogiske personale.

Det centrale for børns sprogtilegnelse er, at læringsmiljøet understøtter børns kommunikative og sproglige interaktioner med det pædagogiske personale. Det er ligeledes centralt, at det pædagogiske personale er bevidst om, at de fungerer som sproglige rollemodeller for børnene, og at børnene guides til at indgå i fællesskaber med andre børn.”



Den styrkede pædagogiske læreplan, Rammer og indhold, s. 40-41

Pædagogiske mål for læreplanstemaet:

1. Det pædagogiske læringsmiljø skal understøtte, at alle børn udvikler sprog, der bidrager til, at børnene kan forstå sig selv, hinanden og deres omverden.
2. Det pædagogiske læringsmiljø skal understøtte, at alle børn opnår erfaringer med at kommunikere og sprogliggøre tanker, behov og ideer, som børnene kan anvende i sociale fællesskaber.

Hvordan understøtter vores pædagogiske læringsmiljø børnenes kommunikation og sprog?

Herunder, hvordan vores pædagogiske læringsmiljø:

- Understøtter de to pædagogiske mål for temaet Kommunikation og sprog
- Tager udgangspunkt i det fælles pædagogiske grundlag
- Ses i samspil med de øvrige læreplanstemaer.

Vi har stor fokus på at understøtte barnets sproglige udvikling hele dagen igennem - det er i leg, aktiviteter og hverdagens rutiner. Vi bruger her både det verbale og nonverbale sprog, samt kropssproget. Ofte lærer vi også ord og vendinger ved hjælp af kropslige og motoriske aktiviteter.

Vi er bevidste om, at vi er sproglige rollemodeller, og derfor sætter vi ord på det vi ser, føler og gør sammen med barnet. Vi tager os tid til at lytte til barnet, og vi gør meget ud af at opnå gode og dybe dialoger med alle børn. Vi spiser i små grupper, der giver mulighed for at deltage i dialog.

Vi arbejder tematisk, og her har vi fokus på at børnene møder mange nye og forskellige ord. Her arbejder vi bl.a. med dialogisk læsning, hvor vi går ud og undersøger de nye ord, så de tilegner sig ordet.

Vi har et inspirerende sprogmiljø med adgang til rim og remser, bogstaver, tal mm.

Vi har sproglige redskaber i børnehøjde, så barnet frit kan finde bøger, spil og tegne redskaber.

Vi har fokus på det nonverbale sprog.

Vi har en uddannet sprogpædagog, som laver sprogvurderinger på de treårige og herefter efter behov. Vi har mulighed for at kontakte PPR ved behov for ekstra sproglig indsats.

Vi har et bibliotek med bøger, spil og dialogiske kufferter som børnene må låne med hjem. Her vejleder vi gerne forældrene i, hvilke bøger mm. de kan låne. Vi læser også mange bøger med børnene, så de møder mange nye ord.

Vi taler med forældrene om barnets sproglige udvikling, så vi opnår et godt samarbejde omkring barnets sprog. Vi taler med de tosprogede forældre om vigtigheden af, at de støtter op om modersmålet, og vejleder dem til sprogstimulerende aktiviteter med børnene.

Praksiseksempler børnehaven:

Vi har i små grupper læst en bog, hvor ordet etagebygning optræder flere gange og er et nyt ord for børnene. Vi læser, snakker og prøver at forstå det nye ord. Efter at hele gruppen har været igennem den dialogiske læsning i små grupper, tager vi på en tur for at opleve en etagebygning. Vi får lov at gå ind et sted, og bevæger os op ad trapperne og ser, at der kommer flere og flere døre, jo længere vi kommer op.

Praksiseksempel vuggestuen:

I vuggestuen er der hængt billeder op på væggen fra børnenes hverdag. Der er fx et billede fra en dag på dyrskue, hvor der er børn, der sidder i skovlen på en parkeret traktor. Vi sætter sammen med børnene ord på de forskellige billeder og italesætter alt, hvad vi ser – f.eks. en traktor, fire børn, traktoren holder stille, den er blå osv. osv.



Krop, sanser og bevægelse

”Børn er i verden gennem kroppen, og når de støttes i at bruge, udfordre, eksperimentere, mærke og passe på kroppen – gennem ro og bevægelse – lægges grundlaget for fysisk og psykisk trivsel.

Kroppen er et stort og sammensat sansesystem, som udgør fundamentet for erfaring, viden, følelsesmæssige og sociale processer, ligesom al kommunikation og relationsdannelse udgår fra kroppen”.



Den styrkede pædagogiske læreplan, Rammer og indhold, s. 42-43

Pædagogiske mål for læreplanstemaet:

1. Det pædagogiske læringsmiljø skal understøtte, at alle børn udforsker og eksperimenterer med mange forskellige måder at bruge kroppen på.
2. Det pædagogiske læringsmiljø skal understøtte, at alle børn oplever krops- og bevægelsesglæde både i ro og i aktivitet, så børnene bliver fortrolige med deres krop, herunder kropslige fornemmelser, kroppens funktioner, sanser og forskellige former for bevægelse.

Hvordan understøtter vores pædagogiske læringsmiljø udviklingen af børnenes krop, sanser og bevægelse?

Herunder, hvordan vores pædagogiske læringsmiljø:

- Understøtter de to pædagogiske mål for temaet Krop, sanser og bevægelse
- Tager udgangspunkt i det fælles pædagogiske grundlag
- Ses i samspil med de øvrige læreplanstemaer.

Vi har i hverdagen fokus på, at børnene får brugt kroppen, og her går de voksne forrest og inspirerer børnene ved selv at vise begejstring for kropslig udfoldelse. Vi arbejder ud fra barnets nærmeste udviklingszone, og vi stimulerer derfor børnene i det, de hver især har brug for.

Vi har gode muligheder for kropslig udfoldelse både ude og inde. Vi har fokus på, at de får både en god grov- og finmotorik.

Vi bruger nærmiljøet, hvor vi har marker, skov og hav som giver et ujævnt terræn med gode udfordringer, til at give børnene motoriske udfordringer.

Vi har fokus på at inddrage børnenes forskellige sanser dagen igennem - det sker f.eks. når vi spiser, udenfor hvor vi rører ved forskellige ting, og hvor vi dufter og smager på naturen. I børnehuset har vi plantet forskellige ting, som børnene kan føle, dufte og smage på.

Vi har en kælder i børnehuset med redskaber, som også bruges til motorisk udfoldelse og samtidig har vi i børnehaven, tre gange om ugen morgenmotorik med yogaremser mm.

Vi arbejder samtidig med at veksle mellem aktivitet og ro i løbet af dagen, så børnene også mærker deres selvregulering.

Vi opfordrer til en god og sund madpakke. Børnehuset gør sit til minimum af sukker i forhold til formiddags- og eftermiddagsmad

Desuden skal nævnes, at vi har mulighed for at kontakte fysioterapeuter fra PPR ved behov, for at få belyst en eventuel motorisk udfordring hos et barn, og derefter i samarbejde med forældre lave handleplaner og i fællesskab hjælpe barnet bedst muligt.

Praksiseksempler børnehaven:

Dagen er i gang i børnehaven, og børnene er samlet på stuen. De sidder på gulvet og er parate til dagens program, som i dag står på morgenmotorik med yogaremser. En pige rejser sig op og siger: "Jubii... Er det i dag vi skal lave sjov med kroppen" "Det er nemlig lige det, vi skal", siger den voksne, og alle børn kommer hurtigt op at stå.

Praksiseksempel vuggestuen:

Vuggestuen er ved at spise, og en dreng spørger efter mere mælk. "Har du ikke mere i din kop?" spørger den voksne. Drengen kigger i koppen og vender den på hovedet for at konkludere, der kun er et par dråber, som rammer bordet. "Nej" siger han. "Det kan jeg godt se", siger den voksne. "Du skal have mere mælk. Her er kanden. Kan du selv hælde op i dit glas?" Drengen forsøger at hælde op. Det går fint. Kun lidt kommer på bordet. Drengen og den voksne får efterfølgende en god dialog om mælken på bordet. Drengen rører ved det og kører rundt med hånden, så mælken fordeler sig i cirkler på bordet.



Natur, udeliv og science



”Naturoplevelser i barndommen har både en følelsesmæssig, en kropslig, en social og en kognitiv dimension.

Naturen er et rum, hvor børn kan eksperimentere og gøre sig de første erfaringer med naturvidenskabelige tænke- og analysemåder. Men naturen er også grundlag for arbejdet med bæredygtighed og samspillet mellem menneske, samfund og natur.”

Den styrkede pædagogiske læreplan, Rammer og indhold, s. 44-45

Pædagogiske mål for læreplanstemaet:

1. Det pædagogiske læringsmiljø skal understøtte, at alle børn får konkrete erfaringer med naturen, som udvikler deres nysgerrighed og lyst til at udforske naturen, som giver børnene mulighed for at opleve menneskets forbundethed med naturen, og som giver børnene en begyndende forståelse for betydningen af en bæredygtig udvikling.
2. Det pædagogiske læringsmiljø skal understøtte, at alle børn aktivt observerer og undersøger naturfænomener i deres omverden, så børnene får erfaringer med at genkende og udtrykke sig om årsag, virkning og sammenhænge, herunder en begyndende matematisk opmærksomhed.

Hvordan understøtter vores pædagogiske læringsmiljø, at børnene gør sig erfaringer med natur, udeliv og science?

Herunder, hvordan vores pædagogiske læringsmiljø:

- Understøtter de to pædagogiske mål for temaet Natur, udeliv og science
- Tager udgangspunkt i det fælles pædagogiske grundlag
- Ses i samspil med de øvrige læreplanstemaer.

Vi har en dejlig stor legeplads og et godt nærmiljø, som vi aktivt bruger. Dem giver mange gode natur oplevelser. Her er vi nysgerrige og udforsker naturen sammen med barnet. Vi har ikke altid et svar, men er altid klar til at undersøge det sammen med barnet. Vi har fokus på at se barnets initiativ og reagerer herpå. Vi giver børnene plads til leg og at være eksperimenterende, og det er vigtigt, at vi giver lov til at blive beskidte. Det er svært at udforske en mudderpøl uden at være smurt ind i mudder efterfølgende. Vi taler med børnene om naturen og får forståelse af naturen - årstider, dyreliv, planteliv mm.

Vi prioriterer udelivet, og ser det som et læringsrum. Her taler vi med børnene om naturen, vigtigheden af at passe på den, og hvor tingene kommer fra, så de får en forståelse for naturen.

Praksiseksempel børnehaven:

Børnehaven er på tur til havet. Her finder børnene mange forskellige ting på stranden. Vi samler alle tingene for at kigge på dem. Et barn siger: "Den her flaske må ikke smides på stranden. Den er af plastik". "Det er nemlig rigtigt" siger den voksne. "Det må man ikke, men hvorfor må den ikke ligge her?" De får en god snak om rigtigt og forkert ved havet, og får lavet to bunker med, en med rigtige ting og en med forkerte ting. samtidig snakker de om, hvad der sker med naturen, hvis der er for mange forkerte ting at finde.

Praksiseksempel vuggestuen:

Vuggestuen er udenfor. En pige på to år vender en sten. Hun træder et skridt tilbage, og den voksne kommer til. "Hvad ser du her? Hold op hvor er der liv neden under stenen". De sætter sig på hug og kigger længe på de små dyr, der bolttrer sig under stenen. Flere børn kommer til, og nogle har mod på at holde en bille i håndfladen og mærke dens små ben kilde på huden.



Kultur, æstetik og fællesskab



”Kultur er en kunstnerisk, skabende kraft, der aktiverer børns sanser og følelser, ligesom det er kulturelle værdier, som børn tilegner sig i hverdagslivet.

Gennem læringsmiljøer med fokus på kultur kan børn møde nye sider af sig selv, få mulighed for at udtrykke sig på mange forskellige måder og forstå deres omverden.”

Den styrkede pædagogiske læreplan, Rammer og indhold, s. 46-47

Pædagogiske mål for læreplanstemaet:

1. Det pædagogiske læringsmiljø skal understøtte, at alle børn indgår i ligeværdige og forskellige former for fællesskaber, hvor de oplever egne og andres kulturelle baggrunde, normer, traditioner og værdier.
2. Det pædagogiske læringsmiljø skal understøtte, at alle børn får mange forskellige kulturelle oplevelser, både som tilskuere og aktive deltagere, som stimulerer børnenes engagement, fantasi, kreativitet og nysgerrighed, og at børnene får erfaringer med at anvende forskellige materialer, redskaber og medier.

Hvordan understøtter vores pædagogiske læringsmiljø, at børnene gør sig erfaringer med kultur, æstetik og fællesskab?

Herunder, hvordan vores pædagogiske læringsmiljø:

- Understøtter de to pædagogiske mål for temaet Kultur, æstetik og fællesskab
- Tager udgangspunkt i det fælles pædagogiske grundlag
- Ses i samspil med de øvrige læreplanstemaer.

Vi tager på ture ud af huset, som giver gode æstetiske oplevelser. Vi besøger biblioteket, museet, teater mm.

Vi har deltaget i et projekt omkring legekunst, og derved har vi fået fokus på drama, og her inddrager vi børnenes ideer og fantasi i en aktiv fortælling.

Vi tilbyder et læringsmiljø, hvor de kreative materialer er tilgængelige, og vi tilbyder børnene æstetiske projekter med udgangspunkt i deres interesser, herunder både teater, kreative projekter, musik osv. Desuden har vi designet et fortællerrum i børnehaven, hvor der er mulighed for fortælling, drama og teater. Vi har også opsat en glasmontre i børnenes garderobe, hvor vi laver udstillinger af børnenes kreativiteter.

Vi har i børnehuset flere forskellige musikinstrumenter tilgængelige. Vi spiller på dem og hører deres forskellige lyde. Vi lytter til forskellig slags musik og laver også gerne vores egne musikinstrumenter.

I Hundborg Børnehus gør vi meget ud af de danske traditioner samt husets traditioner, da det skaber en samhørighed. Vi er i kirke hver jul, holder julefrokost, laver påskeæg, pynter til højtider, påske, fastelavn, halloween osv. Der arrangeres flere gange årligt forældrearrangementer, hvor forældrene har mulighed for at møde hinanden og være sammen med børn og personale.

Praksis eksempler børnehaven:

Børnene er på vej op af de brogede brosten hen mod kirkens indgang. I dag er der julegudstjeneste. Da børnene har sat sig godt til rette, begynder præsten at snakke om det lille Jesusbarn og spørger børnene, om der er en, der kunne tænke sig at være drengens mor. En pige stiller sig op og rækker en hånd i vejret. "Det vil jeg gerne". "ja, alle tiders", siger præsten. Og på den måde forsætter det indtil alle børn, som har lyst, har fået en rolle og fortællingen kan gå i gang.

Praksis eksempel vuggestuen:

I vuggestuen sidder tre børn foran den voksne, som er i gang med at fortælle en historie om prinsessen på ærten. Børnene lytter interesseret og får lov at sidde med dukkerne efterhånden, som de bliver færdigfortalt i historien. Efter endt historiefortælling observerer den voksne, at en pige er ved at stable nogle puder. Hun lægger mange oven på hinanden og går væk. Lidt efter kommer hun tilbage med en dukke og lægger hende øverst oven på alle puderne. Pigen her er tydeligvis i gang med at lege fortællingen, som hun har lyttet til tidligere.



Evalueringsskultur



”Lederen af dagtilbuddet er ansvarlig for at etablere en evalueringsskultur i dagtilbuddet, som skal udvikle og kvalificere det pædagogiske læringsmiljø.

Lederen er ansvarlig for, at arbejdet med den pædagogiske læreplan evalueres mindst hvert andet år med henblik på at udvikle arbejdet. Evalueringen skal tage udgangspunkt i de pædagogiske mål og herunder en vurdering af sammenhængen mellem det pædagogiske læringsmiljø i dagtilbuddet og børnenes trivsel, læring, udvikling og dannelse.

Evalueringen skal offentliggøres.

Lederen af dagtilbuddet er ansvarlig for at sikre en løbende pædagogisk dokumentation af sammenhængen mellem det pædagogiske læringsmiljø og børnenes trivsel, læring, udvikling og dannelse. Den pædagogiske dokumentation skal indgå i evalueringen.”

Den styrkede pædagogiske læreplan, Rammer og indhold, s. 50-51

Det er ikke et lovkrav at beskrive dagtilbuddets dokumentations- og evalueringsspraksis i den pædagogiske læreplan, men det kan være en fordel i udarbejdelsen af læreplanen at forholde sig til den løbende opfølgning og evaluering af indholdet i læreplanen.

Hvordan skaber vi en evalueringsskultur, som udvikler og kvalificerer vores pædagogiske læringsmiljø?

Det vil sige, hvordan dokumenterer og evaluerer vi løbende vores pædagogiske arbejde, herunder sammenhængen mellem det pædagogiske læringsmiljø og de tolv pædagogiske mål?

Her kan I kort beskrive jeres arbejde med at etablere en evalueringsskultur som en del af det daglige pædagogiske arbejde. I kan fx beskrive, hvordan I arbejder systematisk med evaluering, om I arbejder med særlige metoder, om I arbejder eksperimenterende eller undersøgende med et særligt fokus, samt hvordan, hvor ofte og i hvilke fora I drøfter og reflekterer over jeres pædagogiske praksis mv.

Hvordan evaluerer vi arbejdet med den pædagogiske læreplan, som skal foretages mindst hvert andet år?

Her kan I fx kort beskrive, hvordan evaluering af læreplanen kan ses i forhold til jeres evalueringskultur i hverdagen.

Sprogvurderer

Trivsel i Infoba

Infoba

Facebook

Kompetencehuset

Efter hvert tema

Stuemøder

Aktionslæring

LPmodellen

Forældremøder – hører hvad forældre mener.

Her kan I finde yderligere inspiration til arbejdet med den pædagogiske læreplan

Til at understøtte og inspirere jeres videre arbejde med den styrkede pædagogiske læreplan er der udviklet en række øvrige materialer. Alle inspirationsmaterialer – nuværende og kommende – kan findes på www.emu.dk/omraade/dagtilbud



Redskab til selvevaluering er en ramme til systematisk at analysere jeres praksis inden for centrale områder i den styrkede pædagogiske læreplan.



Redskab til forankringsproces indeholder fem tilgange til, hvordan I kan arbejde med forandring og forankring af et stærkt pædagogisk læringsmiljø.



Film introducerer indholdet i og illustrerer hovedpointer fra publikationen *Den styrkede pædagogiske læreplan*.



Forskellige tematiske materialer dykker ned i viden om et tema og giver inspiration til dialog og handling. Her er bl.a. materialer om evaluering af pædagogisk praksis, som understøtter en systematisk tilgang til det at evaluere.

Der offentliggøres løbende nye temaer.

Alle materialer kan findes på www.emu.dk/omraade/dagtilbud

